

Géographie de l'Aisne

Situation géographique

L'Aisne est située au **carrefour de la Picardie, de la Champagne-Ardenne, du Nord Pas-de-Calais et de l'Île-de-France**. Limitrophe des départements de la Somme, de l'Oise, de la Seine-et-Marne au sud, de la Marne, des Ardennes et du Nord, il est également frontalier de la Belgique au nord-est.

Superficie

12^{ème} département français par sa taille, l'Aisne couvre une superficie de 7369,1 km², soit 1,36% du territoire métropolitain.

Climat

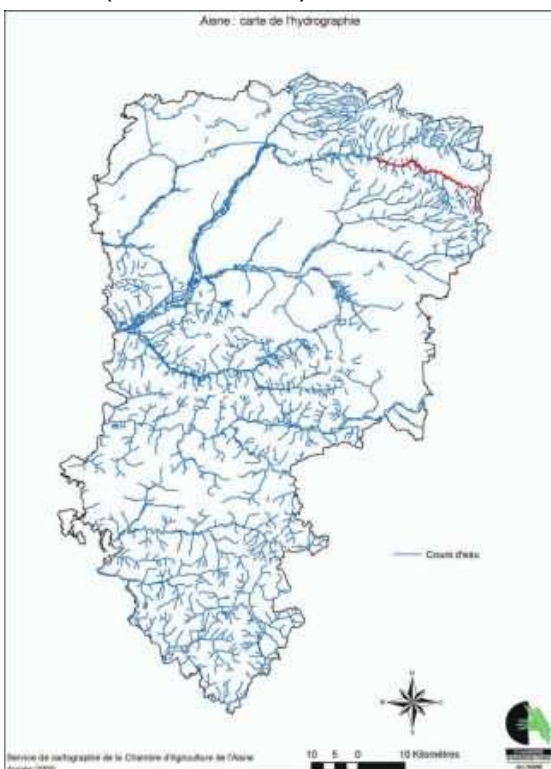
Le climat axonais réunit les **caractéristiques des climats océanique et continental**.

Les températures y sont le plus souvent modérées, et l'amplitude thermique peu élevée (de l'ordre de 5°C l'hiver, 20°C l'été) ; les précipitations sont fréquentes (123 jours par an en moyenne) mais la pluviométrie moyenne (700 millimètres sur l'ensemble du département, à l'exception de la Thiérache où elle atteint 1000 millimètres par an). L'influence continentale se manifeste par des épisodes caniculaires l'été et des hivers parfois rigoureux.

Environnement naturel

L'Aisne offre **une grande variété de paysages**. Le sud du département, traversé par la Marne et l'Aisne, est une terre de vallées et de plateaux (Brie, Omois). L'activité agricole y prend essentiellement la forme de vastes champs de blé, de betteraves et de pommes de terre, mais également, sur certains versants, de vignes servant à la confection du champagne. La grande forêt de Retz (13 000 hectares à cheval sur les départements de l'Aisne et de l'Oise) occupe le sud-ouest du département.

Plus au nord, le Soissonnais et le Laonnois forment une vaste plaine sédimentaire, ponctuée de forêts (Saint-Gobain) et de reliefs de « *cuesta* », dont la butte de Laon est l'exemple le plus célèbre.



Cette plaine se prolonge au nord-ouest par la plaine du Vermandois, et au nord-est par la Thiérache, qui occupe les contreforts du massif ardennais et offre un paysage essentiellement bocager et forestier (forêt de Saint-Michel).

L'Aisne est marquée par **une quasi-omniprésence de l'eau** : le paysage est ainsi traversé par de nombreuses rivières qui irriguent les principales villes du département (à l'exception notable de Laon) : la Marne à Château-Thierry, l'Aisne à Soissons, la Somme à Saint-Quentin, l'Oise à Hirson.

Le paysage axonais est également ponctué de nombreux étangs et autres zones humides (marais de l'Isle, lande de Cessières, grand marais de Liesse-Notre-Dame, pâtures de Dampcourt...)

◀ Carte hydrographique de l'Aisne. Source : Chambre d'agriculture de l'Aisne

Face aux régions voisines de l'Île-de-France et du Nord Pas-de-Calais, le département de l'Aisne fait figure de « **poumon vert** » et de réserve de biodiversité.

Il compte ainsi **18 sites Natura 2000**, dont 13 sont classés au titre de la directive Habitats et 5 au titre de la directive Oiseaux de la Commission européenne.

Le conservatoire régional des espaces naturels gère par ailleurs de nombreux espaces naturels régionaux dans le département : réserve naturelle des landes de Versigny, Mont des Veaux à Cessières, Mont Bossu à Chevreigny, les pelouses de Chermizy-Ailles, parcs de la Moyenne vallée de l'Oise à Bichancourt, Manicamp et Quierzy...

En savoir plus :

- ▶ sur les parcs naturels : DREAL Picardie (<http://www.picardie.developpement-durable.gouv.fr>), rubrique « Nature, eau, paysage »
- ▶ sur les rivières axonaises : DREAL Picardie (<http://www.picardie.developpement-durable.gouv.fr>), Rubrique « Nature, eau, paysage »

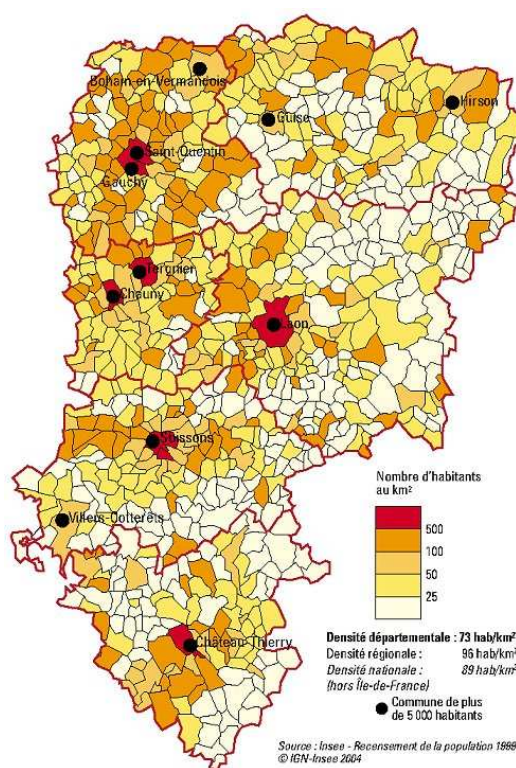
Un territoire rural

L'Aisne est un territoire essentiellement rural. En 2009, seule 38,9% de la population axonaise réside dans des pôles urbains, contre 54,7% de la population française, hors Île-de-France. A l'inverse, **28,4% des Axonais résident dans des espaces à dominance rurale**, contre 22% des provinciaux en moyenne.

De fait, la densité est de **73 habitants au kilomètre carré**, un chiffre nettement inférieur à la moyenne française métropolitaine de 97 habitants au kilomètre carré.

73% du territoire axonais se compose d'espaces agricoles (la moyenne nationale étant de 33,67%), un chiffre auquel il faut ajouter 18% d'espaces boisés (la moyenne métropolitaine étant de 27%).

L'Aisne : un espace peu densément peuplé (source : IGN-INSEE) ▶



En savoir plus :

- ▶ Sur l'agriculture dans l'Aisne : Chambre d'agriculture de l'Aisne (<http://www.agri02.com>)
- ▶ Sur la démographie axonaise : INSEE (www.insee.fr)

Les transports

L'accessibilité est une donnée essentielle pour le développement économique du département et la qualité de vie de ses habitants.

À l'instar des autres départements picards, l'Aisne bénéficie de la **proximité des importants pôles urbains du Nord Pas-de-Calais et de l'Île-de-France**, ainsi que de sa proximité avec les pays du Benelux.

En 2008, l'Aisne compte **145 kilomètres d'autoroute**, **165 kilomètres de route nationale**, et **5 490 kilomètres de routes départementales**.

